

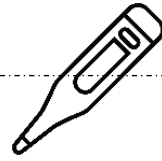


ず～っと待ってました！ 地区公民館活動再開

3月から休館していましたが、6月2日(火)より使用できるようになりました。しかし、コロナが終息したわけではありませんので、公民館ご利用の皆さまには【おねがい】がございます。

●以下の皆さまはご利用をお控え願います。

- ・来館前に検温を行い、発熱がある場合
- ・継続的な咳症状、体調不良の方
- ・ご家族や職場など身近に新型コロナウイルス感染者もしくは感染の可能性のある方がいる場合



- 当面、利用(調理・飲食を伴う活動)はできません。
- 利用時間は午前9時から午後9時までで、1回の利用時間は2時間を超えないこと。
- マスク着用、手洗い、手指のアルコール消毒の励行(公民館の玄関に常備)
- 人との接触を避けること。
- 人と人との距離を確保(2mを目安に)
- 30分に1回程度、部屋の換気
- 利用者の代表の方は参加者を把握(記録表は公民館にあります。)
- 利用後の清掃。消毒の実施(消毒に必要なものは利用者で準備をお願いします。)



編集・発行
津房地区
公民館
☎ 4 8 -
2 0 0 1

公民館だよりのQRコードです



ご利用の皆さまにはしばらくの間ご迷惑をおかけしますが、引き続きご理解とご協力をお願いいたします。



玄関が明るくなりました

6/18(木)津房小学校の4、5、6年生がみんなで植えたお花のプランターを届けてくれました。ありがとうございます。



マリーゴールドやサルビアなどには、「コロナに負けるな！」というメッセージが込められているようです。きれいな花が来館者の目を楽しませてくれるだけでなく、元気ももらっています。

【お礼】
永松 智子 様(五郎丸)ご逝去に伴う香典返しとして、喪主 永松 正儀 様より 地区公民館に志を頂きました。謹んで哀悼の意を表し、厚く御礼申し上げます。
津房地区公民館長 小野芳己

一年を振り返って

館長 小野 芳己

公民館長に就任して、早いもので一年が過ぎました。その間、多くの人に支えられ活動できたことに心より感謝申し上げます。

今年に入り、新型コロナウイルスの流行で三ヶ月間閉館せざるを得ない緊急事態になりましたが、幸い6月2日から、入館時の手指のアルコール消毒・検温・館内での「密」を避ける等の条件付きですが、開館の運びとなり少し安心しているところであります。

今後は新型コロナウイルスとうまく付き合いつながりながら公民館活動を行っていき、「ウィズコロナ」の時代を知恵を絞り工夫をして、皆さまのご指導の下頑張っていく所存でございますので、忌憚のないご意見等としてお寄せくださいますようお願いいたします。



近所のAさんにいただいたカラーの花(花言葉…華麗なる美・乙女のしとやかさ)

津房句会

※四月例会はも「コロナ」で公民館
休館につき、ハガキで投句

兼題（春眠・若葉・菜の花）

空青し菜の花畑犬連れて・一圭



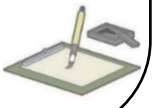
（評）名の花の咲く畦道をお供の大連れて歩く。早朝の清々しさ又、夕暮れ時のおだやかな田園を毎日ほぼ定期的に歩く健康維持の日課の一つ。定年後のゆとりある生活を楽しんでゐる。

若葉山萌黄浅黄の鮮やかに・寂蓮
ミツン踏む部屋いっばいの若葉風・聖枝
菜の花を右に左に散歩道・茂

連翹れんきょうと菜の花と黄を競ひ咲く・草生



近所のBさんに
いただいた
蛸袋の花
（花言葉は…正義・忠誠を尽くす心・愛らしさ）



TV

おおくぼさんのやさしいお話

今は、テレビのニュースでも、誰に会っても、「新型コロナウイルス感染拡大」の話題です。実はこの「新型コロナウイルス」は紀元前8000年ぐらいに原型ができ、その後、野生動物や家畜に潜んでいましたが、2002年にSARS（重症急性呼吸器症候群）、2012年にMERS（中東呼吸器症候群）として人間を襲い、3回目の変身で登場したのが今回の「新型コロナウイルス」だそうです。人類の最大の天敵「ウイルス」と、人類の果てしない「軍拡競争」でもあるそうです。だとすれば、全人類の英知を結集して一日も早い「人類」側の勝利を願うばかりです。

◀ 決めつけていませんか？ ▶



Aさん：「血液型は何型？」

私：「B型です。」

Aさん：「そうだと思った。」（「B型のイメージと違うね。」）

皆さんもこんな経験はありませんか？

私たちの意識の中には、いろいろな固定観念があります。「血液型がA型の人はいくらも」「女性は機械に弱い」などと特定の人たちに対して一面的に決めつけたイメージを思い描きがちです。

固定観念を生じさせる原因の一つに迷信や風習があります。根拠のない不合理な迷信や風習でも、「昔からそうしてきたから」とか「みんながそうしているから」という理由で受け入れてしまいがちです。例えば、「葬式は友引を避ける」とか「丙午ひのえうまの年の出産を避ける」など迷信を信じたり、「数字のごろ合わせ」や「血液型」を気にするなどということがあります。このような迷信や風習を「不合理だ」「何の根拠もないことだ」と思っている人もいますが、「世間体」を気にしたり、あまり深く考えず迷信を信じている人たちの言うままに受け入れてしまうこともあります。

そのような態度は「差別はおかしい」と感じていながらもそれを容認してしまうことにもつながりかねません。他人の噂話や世間体などととらわれず、自分で考え判断するよう心がけたいですね。

大分県人権啓発コラム「心ひらいて」より

安心院中央公民館 社会教育指導員 大久保 和則

津房地区公民館の教室とサークル活動の再開状況

油絵教室：毎週 月曜	県下の状況を鑑み 8月末まで休み
編み物教室：毎月第2・4水曜	当面、休み
津房句会：毎月 最終土曜	6/27 より再開
高齢者学級：毎週 木曜	6/11 より再開
囲碁教室：毎月第1・3土曜	6/4 より再開
カラオケ真和会：毎月第2・4水曜	当面、休み
チューブ体操：毎週 金曜	当面、休み
乙女教室：毎月 第3金曜	当面、休み
背骨コンディショニング体操 毎月第2・4火曜日 19:30~21:00	当面、休み
サロン・年中夢求 毎月第4木曜日 13:00~	当面、休み

★ 教室・サークルとも月によって臨時変更もあります

生活のリズムを整え、
ウイルスに負けない体づくりを!!

コロナに加え、熱中症や大雨が
心配な季節となりました。
どうぞご自愛ください。



5月号記載 日本の地図記号の答え

警察署	官公署	市役所	税務署
工場	灯台	発電所等	裁判所
交番	自衛隊	畑	消防署
博物館	図書館	記念碑	老人ホーム

頭の体操になりましたでしょうか？
日頃あまり目にするのではないけれど、
意味・由来が分かると「なるほど」と納得です。ガテンの